

# Guide d'accueil étudiant



BORDEAUX  
SCIENCES  
AGRO

2015/2016



Bienvenue.....	5
BORDEAUX SCIENCES AGRO .....	6
Chiffres clés.....	7
Organigramme de l'école.....	8
Château Luchey-Halde .....	9
Opération Campus de Bordeaux .....	11
Chiffres clés du site bordelais .....	12
Grands projets .....	13
Participer aux instances de l'école .....	14
Elections des représentants étudiants.....	16
Elections des représentants étudiants au CNESERAAV .....	16
Les départements formation-recherche-transfert.....	18
La Direction des Etudes et de la vie étudiante .....	24
Le Service de scolarité.....	24
Bibliothèque .....	28
Service des Relations Internationales.....	32
Pôle Communication - Partenariats et Collaborations Entreprises - Insertion Professionnelle.....	34
Chiffres clés.....	36
Services numériques .....	38
L'hébergement .....	40
Les lieux de restauration .....	42
L'Agence Comptable .....	44
Bourses Universitaires et aides diverses .....	45
Espace Santé étudiant .....	46
Le Cercle des Elèves.....	48
Les Associations d'élèves .....	48
L'Association Sportive.....	50
Bordeaux Sciences Agro Alumni .....	51
Accueil de l'établissement et courrier .....	52
Circulation sur le site de Bordeaux Sciences Agro.....	53
Quelques règles de Sécurité .....	54
Bordeaux .....	56
Se déplacer dans Bordeaux.....	57
L'Aquitaine : une région aux atouts innombrables.....	58

EDITO



## ➔ Bienvenue



Vous avez entre les mains le guide d'accueil de Bordeaux Sciences Agro. Ce document a pour objectif de vous présenter votre école. Il rassemble toutes les informations pratiques ainsi que les contacts dont vous aurez besoin pour étudier et vivre sur le campus de Bordeaux Sciences Agro.

École à taille humaine, équipe pédagogique de haut-niveau, campus et bâtiments modernes, vie étudiante dynamique, proximité du campus universitaire et de la ville de Bordeaux, Région Aquitaine exceptionnelle... nombreux sont les atouts dont vous disposez pour réussir vos études d'ingénieur agronome à Bordeaux. Je souhaite que vous puissiez en tirer le meilleur pour suivre et réussir cette première année et vous épanouir dans votre nouvelle vie d'étudiant(e).

Bienvenue à Bordeaux Sciences Agro et très bonne année !

**Olivier LAVIALLE**  
Directeur

*Le contenu de l'Agenda Etudiant n'a pas vocation à être exhaustif. Des compléments et des modifications d'informations vous seront communiqués au cours de l'année par la Direction des Etudes et le Service de Formation Continue.*

## → l'École d'ingénieurs agronomes d'Aquitaine

Bordeaux Sciences Agro a été créé en 1963 sous le nom de « ENITA de Bordeaux ». C'est un établissement d'enseignement supérieur, de recherche et de transfert de technologie sous tutelle du Ministère de l'Agriculture, de l'Agroalimentaire et de la Forêt : [agriculture.gouv.fr](http://agriculture.gouv.fr)

### La formation

**L'école dispense plusieurs formations diplômantes :**

- ▶ Diplôme d'ingénieur de Bordeaux Sciences Agro par la voie de la formation initiale ou de l'apprentissage,
- ▶ Mastère Spécialisé Manager de domaines viticoles,
- ▶ Master of Business and Science Vineyard & Winery management

**Elle participe également aux formations suivantes :**

- ▶ Master Professionnel Gestion Intégrée des Agrosystèmes et des Forêts,
  - ▶ Master Professionnel ou recherche œnologie et environnement vitivinicole,
  - ▶ Master Européen Vinifera
  - ▶ Licence Professionnelle Valorisation, animation, médiation des territoires ruraux,
- et propose de nombreux stages de formation continue.



### La Recherche

Si Bordeaux Sciences Agro est un acteur incontournable de l'enseignement supérieur agricole, il est aussi un membre reconnu de la communauté scientifique régionale et nationale. 12 unités de recherche existent au sein de l'établissement. Ces unités travaillent en étroite collaboration avec les instituts de recherche (INRA, CNRS, INSERM) et les universités bordelaises. Elles participent activement aux écoles doctorales ainsi qu'aux grands projets de recherche de la région. Parallèlement à ces activités d'enseignement et de recherche, l'école développe depuis de nombreuses années un partenariat privilégié avec les entreprises et les milieux professionnels par l'intermédiaire de ses unités de transfert de technologie. Ces unités sont spécialisées dans deux domaines principaux : le développement de logiciels pour le milieu agricole, la viticulture avec Château Luchey-Halde et Vitinnov.

L'école est membre des pôles de compétitivité Agri Sud-Ouest Innovation (agriculture et agro-industrie) et Xylofutur (forêt-bois-papier).

Bordeaux Sciences Agro est membre de la Conférence des Grandes Écoles et du Club des Grandes Ecoles de Bordeaux.

Depuis 2009, Bordeaux Sciences Agro s'est engagé dans une démarche qualité et est certifié qualité ISO 9001 pour sa formation d'ingénieur.

## La démarche développement durable et responsabilité sociale (DD&RS)

Depuis 2011, nous mettons en place des actions visant à contribuer au développement durable. Ainsi, qu'elles touchent la gouvernance, l'enseignement, la recherche, la gestion environnementale, la politique sociale ou notre ancrage territorial, les objectifs DD sont progressivement intégrés à notre fonctionnement et notre organisation. Notre démarche, animée par un délégué DD, repose sur la participation des acteurs de notre site (étudiants et personnel) et est menée en collaboration avec des partenaires extérieurs (institutions, entreprises, ...). Parmi les actions en cours, on peut citer la mise en place du compostage sur le campus, la gestion différenciée des espaces verts, l'installation de nichoirs, l'hébergement de moutons, un jardin partagé, ou encore un projet de ruches pour 2016.

Si vous souhaitez améliorer la « vie de notre campus » et faire du développement durable une réalité sur notre site, rejoignez les groupes existants ou proposer de nouvelles actions !

Contact : [3d@agro-bordeaux.fr](mailto:3d@agro-bordeaux.fr)

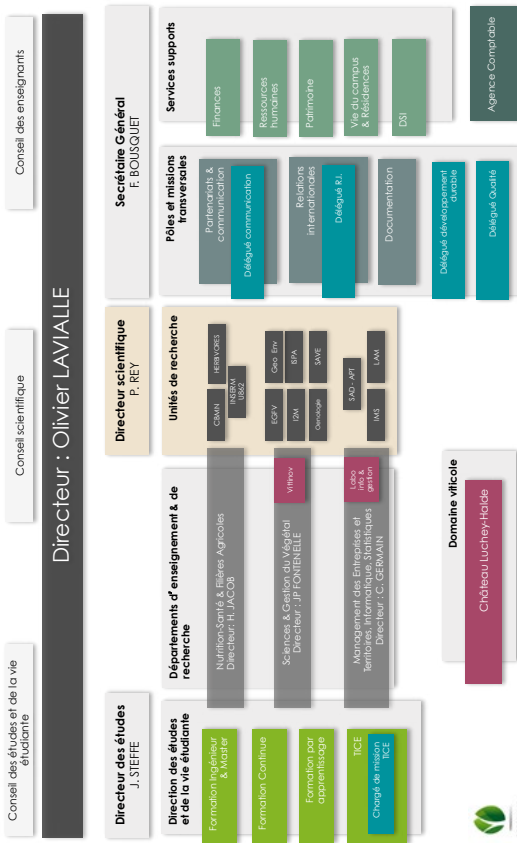
## Chiffres clés

- ▶ **580** étudiants (dont **435** ingénieurs)
- ▶ **3739** anciens élèves ingénieurs
- ▶ **46** enseignants - chercheurs
- ▶ **91** personnels administratifs, scientifiques et techniques
- ▶ **3** départements formation-recherche-transfert
- ▶ **12** unités de recherche
- ▶ **3** unités de transfert de technologie
- ▶ **1** domaine viticole de 29 ha
- ▶ **1** campus de 17 ha
- ▶ **11 000 m<sup>2</sup>** de locaux pédagogiques et scientifiques
- ▶ **5** résidences avec **350** logements étudiants



# Organigramme de l'école

CONSEIL D'ADMINISTRATION  
Président Bernard FARGES



AGRO

Adapté en CA 20/03/2014



## ➔ Château Luchey-Halde

En 1999, Bordeaux Sciences Agro a fait l'acquisition d'un domaine viticole situé sur la commune de Mérignac dans la prestigieuse appellation Pessac-Léognan. Château Luchey-Halde s'étend sur 29 ha et produit des vins blancs et rouges.

Tout au long de l'année, vous avez la possibilité de travailler sur le domaine pour effectuer des travaux sur la vigne (taille, vendanges...).



**Pierre DARRIET**

Directeur d'exploitation

Château Luchey-Halde

[p.darriet@luchey-halde.com](mailto:p.darriet@luchey-halde.com)



17 av. du Maréchal Joffre - 33700 Mérignac

05 56 45 97 19 - 05.56.45.33.79

[www.luchey-halde.com](http://www.luchey-halde.com)

Vos travaux seront rémunérés dans le cadre d'un contrat de travail saisonnier.



**Claire CHARRITTE**

Secrétariat Général - RDC - bâtiment Graves

[claire.charritte@agro-bordeaux.fr](mailto:claire.charritte@agro-bordeaux.fr)

Faire du campus  
bordelais une grande  
université européenne  
pluridisciplinaire  
ancrée au cœur d'un  
territoire attractif  
et dynamique





# Opération Campus de Bordeaux

Sélectionnée en 2008 parmi les six premiers dossiers par le ministère de l'Enseignement supérieur et de la Recherche, l'Opération Campus de Bordeaux vise à rénover et redynamiser les sites universitaires pour créer de véritables lieux de vie et accroître leur visibilité internationale. La politique immobilière est pensée comme un facteur de l'attractivité des universités envers les étudiants, les enseignants, et les chercheurs français et étrangers.

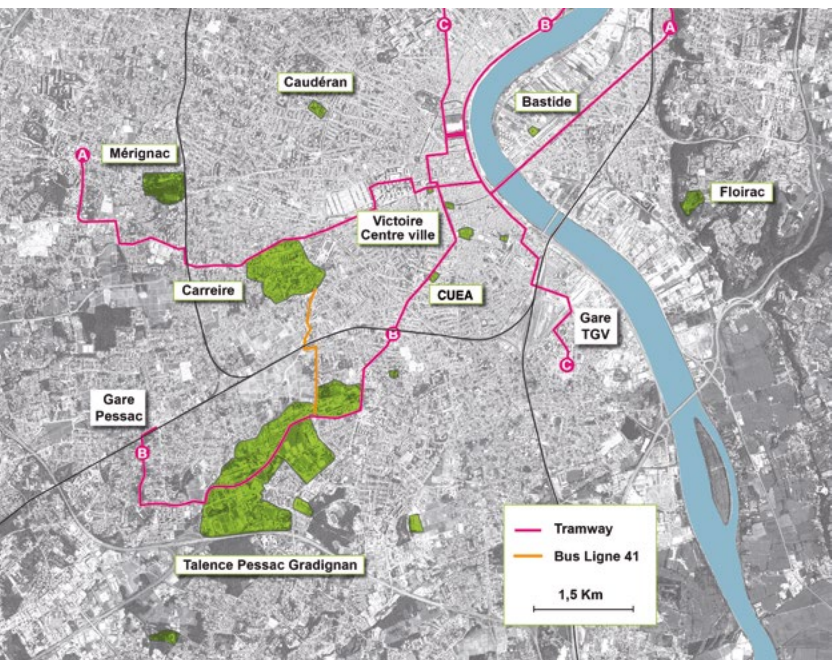
Il s'agit également de répondre aux situations immobilières les plus urgentes dans le cadre d'une réflexion globale permettant l'optimisation du patrimoine existant. L'Opération Campus de Bordeaux offre une opportunité unique pour repenser les espaces de vie et de travail de la communauté universitaire et les liens qu'elle entretient avec la cité.

[www.operation-campus-bordeaux.fr](http://www.operation-campus-bordeaux.fr)



## ➔ Chiffres clés du site bordelais

- ▶ **61 000** étudiants dont **3 000** doctorants,  
**12%** d'étudiants étrangers
- ▶ **3 100** enseignants et enseignants-chercheurs
- ▶ **900** chercheurs d'EPST
- ▶ **110** unités de recherche dont **70** mixtes
- ▶ **2 600** personnels techniques et administratifs
- ▶ **279 000** m<sup>2</sup> d'installations sportives
- ▶ **550 000** m<sup>2</sup> de surfaces bâties



## Grands projets

### **IdEx Bordeaux, une stratégie de développement pour un campus d'excellence international**

En 2010, le Gouvernement lance le programme « Investissements d'avenir » dont l'enseignement supérieur et la recherche s'inscrivent comme priorités pour renforcer la France dans la société de la connaissance et de l'innovation.

L'Université de Bordeaux s'est saisi de chacun des appels à projets lancés pour promouvoir un projet global de développement, visant à la positionner parmi les 5 à 10 pôles pluridisciplinaires d'excellence, capables de rivaliser avec les plus grandes universités à l'échelle européenne. Ces projets sont les éléments d'un programme intégré d'investissement « Initiatives d'Excellence Bordeaux » (IdEx) sélectionné en décembre 2011.

IdEx Bordeaux est doté d'un fond de 700M€ pour développer l'ensemble des dimensions qui font un campus d'excellence : recherche, formation, valorisation et partenariats socio-économiques, vie du campus.

[www.idex.u-bordeaux.fr](http://www.idex.u-bordeaux.fr)

### **Fondation Bordeaux Université**

Interface originale entre les mondes universitaire et socioéconomique, la fondation a été créée en décembre 2009.

A travers de nouvelles formes de collaboration, elle fédère autour d'elle des entreprises, des associations, des collectivités, des citoyens qui imaginent et pilotent avec les universitaires des projets mutuellement bénéfiques. Elle collecte également des fonds pour soutenir le développement de l'Université de Bordeaux. Elle s'adresse à tous, particuliers, institutions publiques et entreprises.

[www.fondation.univ-bordeaux.fr](http://www.fondation.univ-bordeaux.fr)



## → Participer aux instances de l'école

Des représentants étudiants sont élus chaque année par leurs pairs pour siéger aux instances de l'établissement.

### Instances auxquelles vous pouvez participer

#### **Le Conseil d'Administration**

**Ses missions :** Il détermine les grandes orientations politiques de l'établissement, définit les besoins en personnel, vote le budget et approuve les comptes.

Il est présidé par Bernard FARGES, viticulteur

**Sa composition :** 34 membres dont 4 étudiants

**Vos représentants :**

.....  
.....  
.....

#### **Le Conseil de l'Enseignement et de la Vie Etudiante (CEVE)**

**Ses missions :** Il est consulté sur les orientations concernant la formation, la scolarité, la vie étudiante... de l'établissement. Il est présidé par le Directeur.

**Sa composition :** 20 membres dont 7 étudiants

**Vos représentants :**

.....  
.....  
.....

### Autres instances dans lesquelles ne peuvent siéger les étudiants

#### **Le Conseil des Enseignants**

**Ses missions :** Il détermine les orientations pédagogiques de l'établissement et approuve les questions liées à la scolarité des élèves (résultats, répartition dans les spécialisations, calendrier scolaire, demandes de semestre à l'étranger...). Il est présidé par le Directeur.

**Sa composition :** des enseignants-chercheurs et des chefs de service (14 enseignants votants + le Directeur)

## **Le Conseil Scientifique**

**Ses missions :** Il est consulté sur la politique de recherche de l'établissement, les contrats de recherche, les besoins financiers et humains des unités de recherche.

Sa composition : 16 membres

## **Le Comité Technique (CT)**

**Ses missions :** Il est consulté sur les problèmes d'organisation et de fonctionnement des services et sur les aspects concernant la carrière du personnel (formation continue, avancement...). Il est présidé par le Directeur.

Sa composition : 10 membres

## **La Commission Consultative Paritaire (CCP)**

**Ses missions :** Elle est consultée sur les questions relatives aux agents non-titulaires (carrière, statuts, avancement...).

Elle est présidée par le Directeur.

Sa composition : 6 membres

## **Le Comité d'Hygiène, de Sécurité et des Conditions de Travail (CHSCT)**

**Ses missions :** Il examine les questions d'hygiène et de sécurité sur le site de l'école (risques professionnels, conditions de travail...) et fait des propositions.

Il est présidé par le Directeur.

Sa composition : 8 membres + l'assistant de prévention + le correspondant hygiène et sécurité à Luchey-Halde.

## **Le Comité de Direction et le Directoire**

**Leurs missions :** Ils conseillent le Directeur sur les affaires courantes et la politique stratégique de l'école.

Ils sont présidés par le Directeur.

Les comptes-rendus des instances sont disponibles sur l'intranet de l'école.

## → Elections des représentants étudiants

Les élections des représentants étudiants aux instances de l'école ont lieu au début du mois d'octobre. Tout élève inscrit à Bordeaux Sciences Agro est électeur et éligible pour participer à une des instances précitées. Les représentants ont un mandat de un an. Ils peuvent être éligibles plusieurs années.



**Direction des Etudes**  
RDC - Bâtiment Saint-Emilion  
[etudes@agro-bordeaux.fr](mailto:etudes@agro-bordeaux.fr)

## → Elections des représentants étudiants au CNESERAAV

Le CNESERAAV est le Conseil National de l'Enseignement Supérieur et de la Recherche Agronomique, Agroalimentaire et Vétérinaire.

Il a pour mission de proposer des projets de loi concernant l'enseignement supérieur agricole, de valider les moyens financiers et humains accordés aux établissements, d'approuver les diplômes délivrés par les écoles du Ministère de l'Agriculture... Vous pouvez vous proposer pour être l'un des 7 représentants étudiants de ce Conseil.

Les élections des représentants ont lieu en décembre chaque année.



**Direction des Etudes**  
RDC - bâtiment Saint-Emilion  
[etudes@agro-bordeaux.fr](mailto:etudes@agro-bordeaux.fr)





← Bat. POMEROL

## → Les départements formation-recherche-transfert

La mission pédagogique et scientifique de l'école est structurée autour de trois départements :

- › le Département Nutrition-Santé et Filières Agricoles (NSFA)
- › le Département Sciences et Gestion du Végétal (SGV)
- › le Département Management des Entreprises et Territoires, Informatique, Statistiques (METIS)

### Département Nutrition-Santé et Filières Agricoles (NSFA)

Responsable : Hervé JACOB

Secrétariat : Murielle COUDERC

Agents techniques : Pascale CAVARD, Michèle DAYDE

#### Enseignants-chercheurs    Domaine d'enseignement

Catherine BENNETAU	Reproduction, génétique, productions animales
Muriel DENAYROLLES	Microbiologie, biotechnologie
Marie-Pierre ELLIES	Alimentation, gestion des élevages
Benoît GROSSIORD	Microbiologie
Hervé JACOB	Productions animales
Michel LE HENAFF	Biochimie, biotechnologie
Gilles ROUSSEAU	Qualité
Patrick SAUVANT	Nutrition, santé
Maria URDACI	Microbiologie, biotechnologie



## Personnel scientifique et technique

Anne-Marie ELIE, Claudine JACQUOT, Valérie LAMOTHE, Sandrine PAPHILLON, Svitlana POIX-SHINKARUK, Mylène POTIER-GEORGES, Annie RICHARD

## Unités de recherche rattachées au département

### UMR Chimie et Biologie des Membranes et Nanoobjets (CBMN)

MBA : Responsable à Bordeaux Sciences Agro : Maria URDACI

BBS : Responsable à Bordeaux Sciences Agro : Patrick SAUVANT

### UMR Physiopathologie de la mémoire déclarative

Responsable à Bordeaux Sciences Agro : Catherine BENNETAU

### UMR Herbivores

Responsable à Bordeaux Sciences Agro : Marie-Pierre Ellies

## Spécialisations associées au département

### Animal et Aliment (A2),

Responsable : Hervé JACOB

### Management intégré de la chaîne alimentaire (MICA),

Responsable : Benoît GROSSIORD

### Alimentation et Nutrition-santé (ANS),

Responsable : Patrick SAUVANT



## Département Sciences et Gestion du Végétal (SGV)

Responsable : Jean-Philippe FONTENELLE

Secrétariat : Nafissa KERKOUB

Affaires communes : Thierry BOIRAND, Jean MARMOL

### Enseignants-chercheurs

Jean-Christophe BARBE  
Philippe CHERY  
Christine DELISEE  
Jean-Christophe DOMEQ  
Maya GONZALEZ  
Lucia GUERIN  
Marie CHARRU  
Lionel JORDAN-MEILLE  
Elisa MARGUERIT  
Isabelle MASNEUF-POMAREDE  
Thomas NESME  
Patrice REY  
Jean-Philippe ROBY  
Maarten VAN HELDEN  
Kees VAN LEEUWEN

### Domaine d'enseignement

Oenologie  
Pédologie, cartographie numérique  
Sciences du bois  
Foresterie  
Écologie  
Pathologie végétale  
Foresterie  
Nutrition des plantes, fertilisation  
Viticulture  
Oenologie  
Agronomie  
Protection des végétaux  
Viticulture (systèmes de production)  
Zoologie agricole  
Viticulture (écophysiologie)



## Personnel scientifique et technique

Mark BAKKER, Sylvie BASTIEN, Laure DE RESSEGUIER, Stéphane ESPARON, Céline GIRE, Stéphanie JALABERT, Benjamin JOUBARD, Jean-François LARCHE, Daciana PAPURA, Jessica VALLANCE, Sarah JOUANNEAU

## Unités de recherche rattachées au département

### **UMR Santé et Agroécologie du Vignoble (SAVE)**

Directeur adjoint : Patrice REY

### **UMR Interactions Sol, Plante, Atmosphère (ISPA),**

Responsable à Bordeaux Sciences Agro : Mark BAKKER

### **EA Georessources et Environnements (GE),**

Responsable à Bordeaux Sciences Agro : Philippe CHERY

### **UMR Ecophysiologie et Génomique Fonctionnelle de la Vigne (EGFV)**

Responsable à Bordeaux Sciences Agro : Cornelis VAN LEEUWEN

### **UR Œnologie,**

Responsable à Bordeaux Sciences Agro : Isabelle MASNEUF-POMAREDE

### **UMR I2M Institut de Mécanique et d'Ingénierie de Bordeaux,**

Responsable à Bordeaux Sciences Agro : Christine DELISEE

## Spécialisations associées au département

### **Gestion des Espaces Agricoles (GEA),**

Responsable : Philippe CHERY

### **Agro-écologie et gestion des ressources (AGROGER),**

Responsable : Lionel JORDAN-MEILLE

### **Management Forestier, Logistique et Approvisionnement en Bois**

(LOGIFOR), Responsable : Christine DELISEE

### **Viticulture, Œnologie, économie Viticole**

Responsable : Isabelle MASNEUF-POMAREDE

### **VitiManager**

Responsable : Kees Van LEEUWEN

## Département Management des Entreprises et Territoires, Informatique, Statistiques (METIS)

Responsable : Christian GERMAIN

Secrétariat : Carole GOMEZ

Technicien en informatique : Aude GAITANAROS

Agent technique : Marie-Rose SEGUIN

### Enseignants-chercheurs

### Domaine d'enseignement

Christophe ALEMANY	Gestion
Adeline ALONSO	Gestion de l'entreprise
Alexandre ARMITAGE LEE	Cartographie, analyse spatiale
Laurent BEGARIE	Activités Physiques et Sportives
Lionel BOMBRUN	Statistiques, analyse de données
Nathalie CORADE	Economie générale, économie rurale
Frédéric COURET	Comptabilité, gestion commerciale
Jean-Pierre DA COSTA	Statistique, analyse de données
Bernard DEL'HOMME	Economie, gestion financière
Maryline FILIPPI	Economie, gestion financière
Florence GRAZIOLI	Gestion
Christian GERMAIN	Informatique
Gilbert GRENIER	Machinisme, automatisme
Jérôme STEFFE	Informatique
Leslie STELFOX	Anglais
François THIBERVILLE	Informatique
Russel WALLACE	Anglais

### Personnel scientifique et technique

Aude GAITANAROS, Marion LUCAS, Stéphanie PERES, Françoise PRIAM, Nathalie TOULON, Amanda VARGAS

### Unités de recherche rattachées au département

#### UMR Intégration du Matériau au Système (IMS),

Responsable à Bordeaux Sciences Agro : Christian GERMAIN

#### UMR Sciences Action Développement - Activité Produits Territoires (SAD-APT),

Responsable à Bordeaux Sciences Agro : Maryline FILIPPI

#### UMR Les Afriques dans le Monde (LAM),

Responsable à Bordeaux Sciences Agro : Pierre Blanc

## Unité de transfert de technologie rattachée au département

### Laboratoire Informatique et de Gestion

Responsable : Pierre GREZILLIER,  
Responsable technique : Alain DELMON,  
secrétariat : Dominique MACHEFERT

### Personnel scientifique de l'unité de transfert

Alix BERN, Franck DUFOUR, Kevin LAINTE, Claire LAMBERT,  
Xavier LARBI, Jean-Pierre MARTIN, Richard MEUNIER, Cyril PERPINA,  
Sylvie PERRIN, Pascal PRIOUX, Cristelle SAILLARD

## Spécialisations associées au département

### Management des Entreprises Agricoles (MEA),

Responsable : Christophe ALEMANY

### Gestion Durable des Territoires Ruraux (GDTR),

Responsable : Nathalie CORADE

**AgroTIC**, Responsable : Gilbert GRENIER

### Management des Systèmes d'Information (MSI),

Responsable: Jérôme STEFFE, Nathalie TOULON

Deux autres enseignements sont rattachés à cette unité : l'apprentissage des langues et l'Activité Physique et Sportive.

**Enseignants d'anglais** : Leslie STELFOX et Russel WALLACE

**Enseignant de l'APS** : Laurent BEGARIE



# ➔ La Direction des Etudes et de la Vie Etudiante

## Le Service de scolarité

Il encadre l'ensemble des programmes pédagogiques de l'école et assure le suivi de la scolarité des étudiants.

### Il est votre interlocuteur privilégié pour :

- l'inscription en début d'année,
- le suivi de votre scolarité (emploi du temps hebdomadaire des cours, répartition des salles, examens...),
- l'obtention de bourses universitaires,
- l'obtention de documents administratifs (certificats, convention de stage...).

**Directeur des études** : Jérôme STEFFE

**Adjoint** : Jean-Marie FROT

**Secrétariat** : Malika GOUDET, Sylvie FEVRE, Sandrine LARDEAU.



**Direction des Etudes**  
RDC - bâtiment Saint-Emilion  
[etudes@agro-bordeaux.fr](mailto:etudes@agro-bordeaux.fr)



Vous avez une idée,  
un projet ou tout  
simplement l'envie  
d'entreprendre?



PROCHAINE SESSION : SEMAINE DU 19 OCTOBRE (\*)

(\*) Accessible aux étudiants de 1<sup>ère</sup> année en formation initiale

## Participez au séminaire de sensibilisation à l'entrepreneuriat

D'une durée de 25h, le séminaire pour entreprendre vous permet de découvrir une méthode et les outils utiles à tout projet de création, reprise d'entreprise, projet associatif ou coopératif. Information, sensibilisation, formation, conseil, accompagnement l'Université de Bordeaux vous accompagne dans tous vos projets.

+ d'infos

christophe.alemany@agro-bordeaux.fr  
emilie.garcia@agro-bordeaux.fr  
[www.eca-univ-bordeaux.fr](http://www.eca-univ-bordeaux.fr)



## Le Service de Formation Continue

Il développe et assure la gestion des activités de formation continue de Bordeaux Sciences Agro.

Il encadre l'ensemble des programmes pédagogiques des formations qu'il propose et assure également le suivi de la scolarité des stagiaires.

### Il est l'interlocuteur des stagiaires de la formation continue pour :

- L'accompagnement à l'élaboration du plan de financement de la formation
- Le suivi de la scolarité (emploi du temps, examens...)
- Le suivi administratif du parcours de formation

**Responsable** : Jérôme STEFFE

**Secrétariat** : Emile DEFAYE, Chantal LAPORTE



**Formation Continue**  
RDC - bâtiment Saint-Emilion  
[formco@agro-bordeaux.fr](mailto:formco@agro-bordeaux.fr)



**vous êtes  
sportif  
de bon  
niveau**

**Rejoignez l'Association Sportive  
de l'Université de Bordeaux**

et participez aux  
compétitions élités universitaires  
nationales et internationales

Contact : bureau des sports/SUAPS de votre établissement

**ASUBx**

# ➔ Bibliothèque

**Lundi au vendredi : 8h15-19h**

**Lundi ouverture à 9h, vendredi fermeture entre 12h15-13h**

Ces horaires sont réduits de juillet à septembre, avant le recrutement des moniteurs étudiants. La Bibliothèque est fermée pendant les petites vacances universitaires et au mois d'Août

## Les ressources mises à votre disposition

**Thématiques** : économie, agriculture, environnement, sciences, productions animales, productions végétales, agroalimentaire, sylviculture, viticulture et oenologie, informatique, langues vivantes...

**Types de document** : ouvrages, brochures, revues, mémoires de fin d'études, thèses...

**Support** : en version imprimée et/ou numérique

Soient plus de 18 000 ouvrages papier, plus de 10 000 ouvrages numériques, 230 abonnements à des revues, des bases de données spécialisées... en libre accès et/ou en accès distant (possibilité de consulter les ressources numériques toute l'année, depuis le campus ou depuis chez vous).

## Des espaces équipés

- Une salle informatique. Pour les projets informatiques, possibilité d'avoir accès aux salles POM dans le bâtiment Pomerol. Adressez-vous aux enseignants concernés.
- Des salles de travail de groupe pouvant être réservées
- Des équipements empruntables : des adaptateurs pour brancher vos micros sur nos prises informatiques, des feutres et brosse pour les tableaux blancs... Adressez-vous à l'accueil de la Bibliothèque
- Un photocopieur à cartes : l'achat de crédit de photocopies peut se faire en ligne depuis la page d'accueil du site web de l'école. Ce crédit vous permettra aussi d'imprimer sur le photocopieur grâce à l'application equitrac installée sur les ordinateurs de la bibliothèque. Ce photocopieur permet aussi de scanner.

## Des services

**Prêts de documents** : 8 documents pendant 21 jours sauf les revues où la durée est de 8 jours. Les prêts sont possibles toute l'année y compris pendant les petites vacances scolaires sauf pour les revues (pas de prêts pendant les vacances) et les stages de 3A (conditions spécifiques).

Ces règles sont applicables pour tous les documents y compris ceux archivés.



**Bibliothèque**

[cdi@agro-bordeaux.fr](mailto:cdi@agro-bordeaux.fr)

**Prolongations des prêts** : possible pour les livres et les revues pour 7 jours au maximum sous conditions (délai de prêt pas expiré et document pas réservé par un autre usager).

**Réservations de documents** : réservation d'un seul document indisponible.

Ces opérations de prolongations/réservations peuvent se faire en ligne depuis Babord+ depuis le compte lecteur. Il donne aussi accès aux prêts en cours avec les dates d'échéances.

**Aide à la recherche** : adressez vous à l'accueil.

### **Formations à la recherche documentaire**

**Portail documentaire** : pour consulter les catalogues et les ressources numériques : [www.agro-bordeaux.fr](http://www.agro-bordeaux.fr), intranet/ENT ou directement : [cdi.agro-bordeaux.fr](http://cdi.agro-bordeaux.fr).

Un point d'entrée central : Babord+, interface de recherche permettant de connaître toutes les ressources papier et numériques présentes à Bx Sc Agro et dans toutes les autres BU.

Connectez vous avec vos identifiants de messagerie de l'Ecole pour accéder aux documents numériques et aux services personnalisés (compte lecteur, panier, alertes...).

### **D'autres bibliothèques universitaires peuvent vous intéresser :**

- Université de Bordeaux : Science et technologie - Sciences du vivant Médecine et Vigne et Vin - ISVV - Droit, Sciences politiques, économie, gestion
- Université Bordeaux Montaigne : Lettres, Arts et Sciences humaines
- Bibliothèque de Sciences Po Bordeaux (IEP)

Avec votre carte Aquipass, vous pouvez aussi emprunter dans ces BU, mais vous n'aurez pas accès à leur documentation numérique en distant.

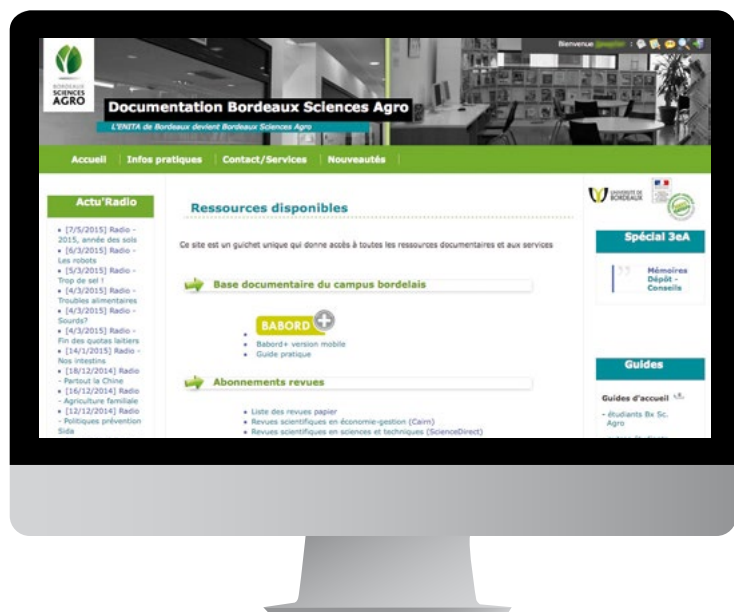
## **Emplois étudiants**

L'école propose des emplois. Ils vous permettent de participer à la vie de l'Ecole, de mieux comprendre son fonctionnement et d'être utile à d'autres étudiants.

Ils sont formatés pour vous permettre de suivre tous vos cours normalement. Ils vous seront proposés en début d'année et concernent certains services. **La Bibliothèque recrutera dès le début d'année trois moniteurs étudiants de première année.** Ils viendront en appui aux personnels.

L'information concernant ces postes sera faite par affichage et par le site web de la Bibliothèque (portail documentaire). Les candidatures pourront être déposées dès la 2<sup>e</sup> semaine de septembre.

# Zoom sur le Portail documentaire



## ► POUR SE CONNECTER :

- ENT → Pédagogie → Portail documentaire
- ou <http://cdi.agro-bordeaux.fr>

## ➔ Service des Relations Internationales

N'hésitez pas à donner une dimension internationale à vos études d'ingénieur en réalisant un ou plusieurs séjours à l'étranger.

Ces mobilités peuvent prendre la forme d'un échange académique dans une université étrangère partenaire de l'école et/ou d'un stage dans une entreprise ou un laboratoire à l'étranger.

Chaque projet international peut avoir lieu dans le cadre du cursus d'ingénieur ou faire l'objet d'une césure.

Des réunions d'information sont organisées en début d'année pour vous faire connaître les modalités de réalisation de ces séjours à l'étranger. Un guide d'information est également mis à votre disposition en ligne sur [http://www.agro-bordeaux.fr/fileadmin/user\\_upload/\\_temp\\_/2013-14-\\_Guide\\_mobilite\\_internationale.pdf](http://www.agro-bordeaux.fr/fileadmin/user_upload/_temp_/2013-14-_Guide_mobilite_internationale.pdf)



**Tanya FROUTE-PARDO**

Service des Relations Internationales

1<sup>er</sup> étage- bâtiment Graves

[tanya.pardo@agro-bordeaux.fr](mailto:tanya.pardo@agro-bordeaux.fr)

### **AquiMob**

Vous souhaitez effectuer une période d'études ou de stage à l'étranger ?

Simplifiez votre mobilité avec AquiMob, dispositif lancé par l'Université de Bordeaux et le Conseil Régional d'Aquitaine, en partenariat avec l'Université de Pau et des Pays de l'Adour.

AquiMob vous permet de déposer une demande unique pour toutes les aides financières disponibles dans votre établissement, sur le site [www.aquimob.fr](http://www.aquimob.fr).

Renseignez-vous auprès de votre service des relations internationales et sur [www.aquimob.fr](http://www.aquimob.fr)



Étudiants en Aquitaine  
**Stage ou études,  
un projet à l'étranger ?**

Facilitez votre mobilité, quelle que soit votre destination



**Cliquez,  
partez !**



**aquimob.fr**

Toutes les aides en un seul clic



COMMUNAUTÉ  
D'UNIVERSITÉS  
ET ÉTABLISSEMENTS  
D'AQUITAINE



## → Pôle Communication - Partenariats et Collaborations Entreprises - Insertion Professionnelle

Ce service participe aux relations avec les réseaux d'entreprises et les partenaires, il est au service du développement de l'insertion professionnelle des étudiants. Il a pour mission de contribuer à l'information et à l'orientation des étudiants. Il peut vous aider dans la construction de votre projet professionnel (découverte des métiers, mise en relation avec des anciens, outils d'aide à l'orientation).

Il exerce une fonction de mesure et d'analyse de l'emploi salarié. Enfin, le service coordonne les relations avec Bordeaux Sciences Agro Alumni.



**Emilie GARCIA**  
**Ingrid EBZANT**

Pôle Communication - Partenariats et Collaborations Entreprises  
Insertion Professionnelle

1<sup>er</sup> étage - bâtiment Graves

[communication@agro-bordeaux.fr](mailto:communication@agro-bordeaux.fr)  
[partenariats@agro-bordeaux.fr](mailto:partenariats@agro-bordeaux.fr)

### ORPEA

L'Observatoire Régional des Parcours Etudiants Aquitains fournit des données à l'échelle régionale sur les parcours des étudiants, leurs conditions de vie, d'études et leur insertion professionnelle.

Il enquête plus de 8000 jeunes diplômés chaque année et publie 5 synthèses par an sur le devenir des diplômés de licence professionnelle, de master professionnel et master recherche, ingénieurs et docteurs. Des données qui peuvent être utiles à votre orientation.

[www.univ-bordeaux.fr/orpea.html](http://www.univ-bordeaux.fr/orpea.html)

# JOURNÉE DES MÉTIERS

8 MARS 2016

9h-17h

Construire son parcours professionnel

→ Découverte des spécialisations



→ Forums d'échanges et ateliers



→ Témoignages d'anciens



Venez découvrir les métiers et les débouchés de Bordeaux Sciences Agro

» Informations et programme : [www.agro-bordeaux.fr](http://www.agro-bordeaux.fr)



BORDEAUX  
SCIENCES  
AGRO

# LE SALON DE L'AGRICULTURE D'AQUITAINE

## du 14 au 26 mai 2016



Bordeaux Sciences Agro sera présent au salon de l'Agriculture d'Aquitaine au Parc des Expositions à Bordeaux.

Vous voulez participer à cet évènement ?

N'hésitez pas à demander des informations et de vous inscrire auprès d'Ingrid Ebzant.

## Chiffres clés

- ▶ **250 000 m<sup>2</sup>** au cœur de la Foire Internationale de Bordeaux
- ▶ **300 000** visiteurs

## Retour sur le salon de l'Agriculture de 2015

Les étudiants de 1<sup>ère</sup> année ont participé activement à l'animation du salon en accueillant le public sur la Ferme Aquitaine.

Ils illustrent auprès de tous les publics la réalité des pratiques et des métiers de l'agriculture d'Aquitaine, au travers d'animations ludiques, pédagogiques, et attractives qui portent les messages des filières, et valorisent la région.

Les étudiants ont participé en amont à la création des ateliers spécifiques reposant sur un décor réaliste impliquant des animaux, des plantes, du matériel, des hommes...



et puis, ils ont fait un selfie avec Jamel Debbouze !

Vous pouvez en être certain, le salon de l'Agriculture d'Aquitaine, vous réservera de bonnes surprises ...



## → Services numériques

### Adresse e.mail

Tout le personnel ainsi que les étudiants de Bordeaux Sciences Agro disposent d'une adresse mail sous la forme : [prenom.nom@agro-bordeaux.fr](mailto:prenom.nom@agro-bordeaux.fr)

**Des listes de diffusion permettent également d'envoyer un message à l'ensemble des élèves d'une promotion :**

1<sup>re</sup> année : [2015-2018@agro-bordeaux.fr](mailto:2015-2018@agro-bordeaux.fr)

2<sup>e</sup> année : [2014-2017@agro-bordeaux.fr](mailto:2014-2017@agro-bordeaux.fr)

3<sup>e</sup> année : [2013-2016@agro-bordeaux.fr](mailto:2013-2016@agro-bordeaux.fr)

### Carte aquipass



La carte Aquipass est la carte étudiante numérique multiservices délivrée aux étudiants. Elle permet en particulier d'avoir accès aux restaurants universitaires. Dotée du porte-monnaie électronique IZLY, solution de paiement en ligne, cette carte sera conservée par l'étudiant toute sa scolarité, avec une mise à jour chaque rentrée.

**Pour plus d'informations :** [www.aquipass.u-bordeaux.fr](http://www.aquipass.u-bordeaux.fr)





## Espace numérique de travail (ENT)

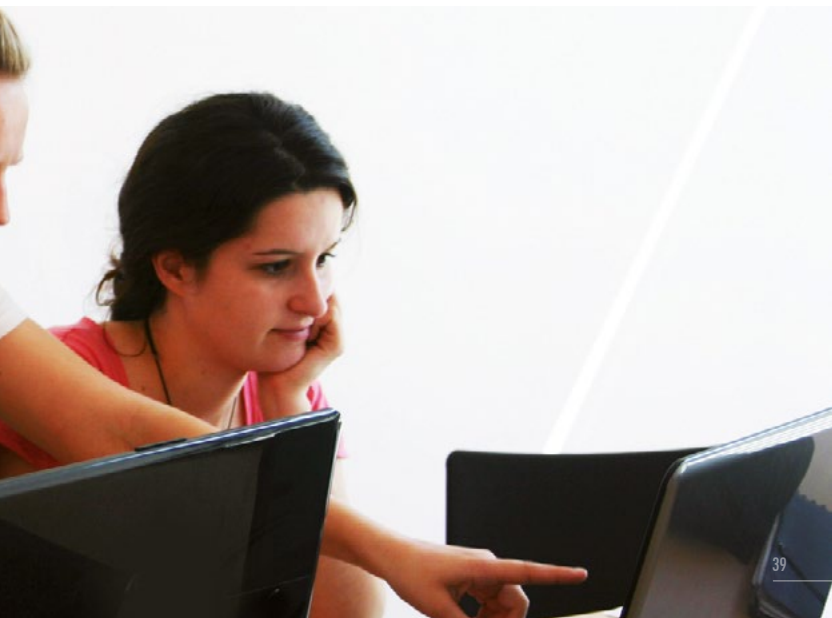
L'ENT met à disposition des étudiants et du personnel de Bordeaux Sciences Agro les différentes sources d'information et services numériques de l'établissement. Vous y trouverez :

- › l'intranet
- › le portail documentaire
- › la plateforme pédagogique
- › votre messagerie
- › les annuaires du personnel et des étudiants
- › l'emploi du temps (ASET)
- › les offres de stage
- › un espace de stockage...

Pour accéder à l'ENT à partir des ordinateurs de l'école ou de l'extérieur, la connexion nécessite une authentification.

Vous devez indiquer :

- ›  **votre identifiant**  : nom du compte mail
- ›  **votre mot de passe**  : il s'agit du mot de passe demandé pour l'accès au mail.



## → L'hébergement

Bordeaux Sciences Agro dispose de cinq résidences étudiantes sur son campus. Les trois plus importantes résidences (Montaigne, Mauriac et Montesquieu) ont été construites en 1963. Les résidences Olivier de Serres, plus récentes, ont été construites à la fin des années 1990. Enfin, le Village Sciences Agro Bordeaux, composé de quatre bâtiments, a été achevé en 2008. Ces résidences sont gérées par Bordeaux Sciences Agro qui en est propriétaire.

### Deux types de logement vous sont proposés dans les résidences :

- **Des chambres** : 12 m<sup>2</sup> de superficie avec salle de bain individuelle, lit, placard, bureau, eau chaude et chauffage individuel électrique, interphone.
- **Des studettes** : 18 m<sup>2</sup> de superficie avec salle de bain individuelle, lit, placard, bureau, cuisinette, réfrigérateur, eau chaude et chauffage individuel électrique, interphone.

Ces logements disposent également de prises de télévision, réseau informatique et prise de téléphone.

Ils peuvent être loués à l'année ou à la semaine.



**Cathy ZNOUTINE**  
Service Hébergement  
RDC - bâtiment Graves  
T 05 57 35 07 00

[hebergement@agro-bordeaux.fr](mailto:hebergement@agro-bordeaux.fr)





Pour le bien-être de tous,  
merci de respecter le  
règlement intérieur des  
résidences.

## ➔ Les lieux de restauration

### La cafétéria

La cafétéria de Bordeaux Sciences Agro assure tous les matins (7h30 à 11h) un service de petits-déjeuners. Thé, café, croissants, chocolatinnes... sont proposés à la vente aux étudiants.

Des quotidiens régionaux et nationaux (Sud-ouest, Le Monde, Libération, l'Equipe...) ainsi qu'une télévision sont mis à disposition pour vous informer.

### Les RU

Vous avez également la possibilité de prendre vos repas dans les restaurants universitaires du campus universitaire gérés par le CROUS de Bordeaux. Ces repas seront réglés par le biais de la carte Aquipass.

Le restaurant le plus proche de l'école est le RU 3, situé Avenue Camille Julian, derrière Bordeaux Sciences Agro. La salle de restaurant est ouverte de 11h30 à 13h30. D'autres restaurants universitaires existent sur le campus : consultez le site web du CROUS pour plus d'informations.



**RU 3**

Avenue Camille Julian 33600 PESSAC

T 05 56 80 79 21

[www.crous-bordeaux.fr](http://www.crous-bordeaux.fr)

À L'INITIATIVE DU  
CROUS DE BORDEAUX-AQUITAINE



LES  Festival  
DE RENTRÉE  
UNIVERSITAIRE

# CAMPULSATIONS

8<sup>ÈME</sup>  
ÉDITION

*Envolée culturelle*

DU 24 SEPTEMBRE AU 03 OCTOBRE 2015

[WWW.CAMPULSATIONS.COM](http://WWW.CAMPULSATIONS.COM)



## → L'Agence Comptable

C'est à l'Agence comptable que vous devez régler votre loyer, vos droits d'inscription et de sécurité sociale ou tout autre dette envers Bordeaux Sciences Agro.

### **Vous avez la possibilité de régler :**

- par prélèvement automatique (en faire la demande à l'Agence comptable)
- par carte bleue à l'Agence comptable
- par chèque (une boîte aux lettres est à votre disposition pour déposer vos chèques, porte 8 de l'Agence comptable)
- par paiement en ligne sur le site internet de l'école.

### **L'agence est ouverte :**

le mardi et le vendredi matin (9h-12h)

le lundi et le jeudi après-midi (13h-16h).

En dehors de ces horaires, vous pouvez prendre contact par e-mail.



**Agence comptable**

RDC – bâtiment Graves

T 05 57 35 07 03 ou 07 12

[agencecomptable@agro-bordeaux.fr](mailto:agencecomptable@agro-bordeaux.fr)





# ➔ Bourses Universitaires et aides diverses

## Bourses sur critères sociaux

Des bourses sur critères sociaux sont attribuées par le CROUS aux étudiants éligibles sur la base des ressources des parents à n-2, le nombre d'enfants à charge fiscale de la famille et l'éloignement du lieu d'études. La demande de bourse doit être effectuée par l'intermédiaire du Dossier Social Etudiant (DSE).

## Allocation de Logement à Caractère Social (ALS)

Cette aide financière vous est attribuée par la Caisse d'Allocations Familiales. Son montant varie en fonction du type de logement et des ressources financières de la personne.

Pour en bénéficier, il vous suffit de remplir une demande sur Internet : [www.caf.fr](http://www.caf.fr).

## Emploi Moniteur Étudiant

L'école offre chaque année des postes de moniteurs étudiants dans différents services (DEVE, Bibliothèque, ...).



**Direction des Etudes**  
RDC - bâtiment Saint-Emilion  
[etudes@agro-bordeaux.fr](mailto:etudes@agro-bordeaux.fr)



## → Espace Santé Étudiant

Une visite médicale obligatoire, est organisée tous les ans pour les élèves de 1<sup>ère</sup> année au cours de l'année scolaire.

Par la suite, vous pourrez utiliser l'ESE pour tout problème de santé. Ce service de médecine est réservé uniquement aux étudiants de Bordeaux.

### Il assure gratuitement :

- › Soins infirmiers
- › Consultations avec une diététicienne
- › Entretiens sur la contraception, la sexualité avec une sage-femme
- › Consultations pour pratiquer un sport (Certificat de non contre indication à la pratique d'un sport y compris les sports à risques : marathon, plongée, sports de combat...)
- › Consultations médicales sur RDV (tiers payant, aucun frais à avancer) : Médecine générale, gynécologie, tabacologie, acupuncture, dermatologie, nutrition-endocrinologie, médecine du sport.
- › Entretiens avec une assistante sociale de l'ESE
- › Consultations médicales dans le cadre de l'aménagement des études et des examens pour les situations de handicap.
- › Entretiens avec un infirmier de secteur psychiatrique, consultations avec un psychologue.
- › Ateliers et séances de relaxation, gestion du stress, groupes de parole et d'écriture...

**Assistante Sociale** : Mme Caumont

Espace Santé Étudiant

13 Av. Pey Berland

33 600 Pessac

T. 05 56 04 06 06

**Pour tout renseignement** : [www.crous-bordeaux.fr/social](http://www.crous-bordeaux.fr/social)



**Espace Santé Étudiant**

Domaine universitaire (Station tram Doyen Brus)

13 Avenue Pey Berland - 33600 PESSAC

T 05 56 04 06 06

DE LA PRÉVENTION POUR VOS SOIRÉES ÉTUDIANTES!

# le plan **b**

[www.leplanb.info](http://www.leplanb.info)

&

## Étudiant.e.s Relais Santé

des étudiants porteurs d'actions de promotion de la santé et de réduction des risques, notamment en soirées étudiantes....



Étudiant.e.s Relais Santé / Actions de prévention 05 35 00 07 00

Facebook :

ESPACE SANTE ETUDIANT BORDEAUX

**ERS**  
Étudiant.e.s Relais Santé

## Le Cercle des Elèves

Le Cercle des Elèves est une association loi 1901 gérée par les étudiants de 1<sup>ère</sup> année. Sa mission est de coordonner les activités de la vie étudiante sur le campus de l'école. Il a en charge l'organisation des moments forts de la vie étudiante (soirée de Noël...) ainsi que la gestion générale et financière des nombreux clubs.

Les frais d'inscription du Cercle s'élèvent à 45 € ou 125 € (pour ceux qui participent au week-end d'accueil).

Pour connaître les clubs du Cercle des Elèves, lisez la plaquette du Cercle des Elèves (disponible sur l'espace de téléchargement des documents de rentrée).

Contact : [cercle@agro-bordeaux.fr](mailto:cercle@agro-bordeaux.fr)

## Les Associations d'élèves

### **Papilles**

Papilles organise tous les ans un concours de qualité du fois gras qui rencontre un très grand succès auprès des professionnels du Sud-Ouest. Il participe également aux Journées du Bon Goût d'Aquitaine, exposition gastronomique régionale.

Contact : [papilles@agro-bordeaux.fr](mailto:papilles@agro-bordeaux.fr)

### **Ingénieur Sans Frontières**

ISF monte des projets à but humanitaire dans différents pays du monde. Cette Association gère l'ensemble du projet, de la recherche de sponsors à la réalisation sur le terrain.

Contact : [isf@agro-bordeaux.fr](mailto:isf@agro-bordeaux.fr)

### **Gala**

L'association Gala a pour mission d'organiser chaque année le gala des étudiants de l'école. Cet événement important de la vie étudiante a lieu le même jour que la remise des diplômes des étudiants.

Contact : [gala@agro-bordeaux.fr](mailto:gala@agro-bordeaux.fr)





[www.dondusang.net](http://www.dondusang.net)



## ➔ L'Association Sportive

La majorité des étudiants suivent une ou plusieurs activités dans le cadre de l'Association Sportive. Cette association Loi 1901 est gérée par les étudiants de 2<sup>e</sup> année.

### **Elle a pour mission :**

- de mettre en place différentes activités sportives
- de prendre en charge l'organisation ou la participation des équipes à différents championnats (championnats des Grandes Écoles, Inter-agro...).
- de gérer le budget et l'équipement dont elle dispose ou qui est mis à sa disposition par Bordeaux Sciences Agro.

La cotisation pour adhérer à l'AS s'élève à 25 € pour l'année.

Si vous souhaitez faire les compétitions FFSU, vous devez vous acquitter en plus du montant de la licence qui est de 22 €.

### **Quelques exemples d'activités proposées par l'Association :**

**Sports collectifs garçons et filles :** Hand-ball, Football, Volley, Basket, Rugby

**Sports individuels :** Badminton, Tennis de table, Tennis, Natation

**Autres :** Fitness, Gymnastique, Judo, Musculation, Équitation, Escalade...

Pour pratiquer ces activités, de nombreux équipements sportifs sont mis à votre disposition sur le campus de Bordeaux Sciences Agro : un gymnase, un terrain de foot, un terrain de rugby et une salle de musculation.

**Contact :** [sport@agro-bordeaux.fr](mailto:sport@agro-bordeaux.fr)

# ➔ Bordeaux Sciences Agro Alumni

L'Association des Anciens et des Elèves de Bordeaux Sciences Agro et de l'ENITA de Bordeaux

## Ses objectifs :

- › Effectuer le relais entre les élèves en cours de scolarité, les anciens élèves et les entreprises.
- › Créer, développer et maintenir l'esprit de convivialité et d'entraide mutuelle.

## Le réseau en quelques chiffres :

- › Plus de **4000** anciens
- › Un annuaire en ligne rassemblant **1 800** inscrits des promos 1962-1966 à aujourd'hui

Pour y adhérer, contactez



**Bordeaux Sciences Agro Alumni**

[aae@agro-bordeaux.fr](mailto:aae@agro-bordeaux.fr)

[www-aae.agro-bordeaux.fr](http://www-aae.agro-bordeaux.fr)



 **Accueil de l'établissement et courrier****Bureau d'accueil**

Il se situe dans le bâtiment à droite de l'entrée principale de Bordeaux Sciences Agro.

Pour un meilleur service auprès du public, nous vous invitons à communiquer au bureau d'accueil tout événement organisé sur le site de l'école avec des personnes extérieures.

Des permanences de garde sont assurées par du personnel de Bordeaux Sciences Agro en dehors des heures ouvrables (soirs, week-ends, congés).

Un numéro de portable peut être appelé pendant ces permanences en cas d'urgence (voir le planning affiché à l'accueil et sur l'intranet).

**Courrier**

Votre courrier est distribué directement par la poste dans votre boîte aux lettres. Merci de bien indiquer votre adresse exacte pour qu'il n'arrive pas dans le courrier de Bordeaux Sciences Agro. Si tel est le cas, votre courrier est renvoyé à l'expéditeur.

Bordeaux Sciences Agro n'est pas habilité à réceptionner vos colis personnels. Pour des cas exceptionnels, l'accueil peut accepter de recevoir certains colis à votre place. Dans ce cas, il vous est demandé d'informer le personnel de l'accueil.

**Accueil****T 05 57 35 07 07****[accueil@agro-bordeaux.fr](mailto:accueil@agro-bordeaux.fr)**

## → Circulation sur le site de Bordeaux Sciences Agro

Des parkings sont à votre disposition derrière et autour des résidences pour garer votre véhicule. Merci de ne pas utiliser, dans la mesure du possible, les parkings proches des bâtiments administratifs, réservés en priorité au personnel et aux personnes extérieures.

Merci de respecter les limitations de vitesse sur le site de l'établissement.



## ➔ Quelques règles de Sécurité

### Sécurité incendie

Les consignes de sécurité sont affichées dans tous les bâtiments de Bordeaux Sciences Agro (bâtiments pédagogiques et scientifiques, résidences...).

#### Quelques règles à adopter en cas d'incendie :

- en cas de départ de feu, utilisez les extincteurs les plus proches (lire attentivement les consignes indiquées sur l'extincteur),
- si l'incendie prend de l'ampleur, déclencher l'alarme en utilisant les boîtiers rouges se situant près des sorties,
- au déclenchement de l'alarme, évacuez calmement le bâtiment et rejoignez le point de ralliement à l'extérieur
- prévenir les Pompiers (18) en précisant la nature, l'importance et le lieu (Bordeaux Sciences Agro, Nom du Bâtiment...)
- avertir le Directeur d'Établissement ainsi que la personne de permanence en dehors des heures ouvrables (cf. planning)
- Accueillir les secours afin de les diriger vers le sinistre

#### Important :

- ne garez pas votre véhicule sur les voies d'accès réservées aux pompiers
- ne bloquez pas les portes coupe-feu
- la loi anti-tabac s'applique dans tous les locaux de Bordeaux Sciences Agro

### Travail dans les salles de TP et les laboratoires de recherche

- informez-vous sur les risques liés aux manipulations de produits ou appareils auprès de vos enseignants
- en cas de besoin, portez les équipements de protection

#### Signaler un problème :

vous pouvez signaler un problème d'hygiène et de sécurité via un registre disponible dans chaque bâtiment ou par l'intermédiaire de l'interface GLPi



**Aude GAITANAROS**

Assistante de prévention

[aude.gaitanaros@agro-bordeaux.fr](mailto:aude.gaitanaros@agro-bordeaux.fr)

Pour plus d'informations sur les règles de sécurité, consultez le livret de prévention et d'accueil Hygiène et Sécurité de Bordeaux Sciences Agro disponible au sein de chaque bâtiment et sur l'intranet.





## ➔ Bordeaux

6<sup>e</sup> ville de France, Bordeaux est une vaste métropole de 715 000 habitants. Elle regroupe de nombreux établissements d'enseignement supérieur et de recherche (2 universités, 4 IUT, 15 grandes écoles) et compte 75 000 étudiants chaque année. Dotée d'un riche patrimoine historique et architectural, Bordeaux est un haut lieu touristique. Cinémas, théâtres, salles de spectacle, musées assurent une intense activité culturelle tout au long de l'année. Située à 50km de l'océan atlantique et à 2h du Pays Basque, Bordeaux est la capitale de l'Aquitaine.

### **Bordeaux accueille ses étudiants**

Chaque année, la Ville de Bordeaux organise une journée d'accueil pour les nouveaux étudiants. Des visites de la ville sont proposées pour découvrir la ville et son patrimoine culturel et architectural.



Office du Tourisme de Bordeaux

T 05 56 00 66 00

[www.bordeaux-tourisme.com](http://www.bordeaux-tourisme.com)



## → Se déplacer dans Bordeaux

### Les transports en commun de la Compagnie de Transports de Bordeaux (TBC)

L'arrêt de tramway le plus proche de l'école est l'arrêt « Montaigne-Montesquieu », à 10mn à pied. Il faut environ 20 mn pour vous rendre au centre ville de Bordeaux. L'arrêt de bus le plus proche est l'arrêt « Ecole d'architecture », à 2mn à pied. Il faut environ 30mn pour aller au centre ville de Bordeaux.



**TBC** (Tram, bus et vélo de la CUB)

T 05 57 57 88 88 (Allo tbc)

[www.infotbc.com](http://www.infotbc.com)

### Le vélo

La ville de Bordeaux étant relativement plate, il est très facile de s'y déplacer en vélo. La Mairie de Bordeaux encourage d'ailleurs ses habitants à utiliser ce moyen de transport écologique. Un système de vélos en libre-service a été mis en place sur la Communauté Urbaine de Bordeaux : VCUB. De plus, la Maison du Vélo de Bordeaux prête des vélos aux étudiants de la CUB (12 mois reconductibles une fois).

### La voiture

La voiture n'est pas forcément le moyen de transport le plus intéressant pour se déplacer sur la CUB. A noter que la rocade de Bordeaux est saturée aux périodes de pointe (7h à 9h le matin et 17h à 19h le soir). D'autre part, les parkings de la ville de Bordeaux sont très chers et les parkings du campus universitaire sont très vite complets durant l'année universitaire.



## ➔ L'Aquitaine : une région aux atouts innombrables

L'Aquitaine regroupe 5 départements et s'étend de la Dordogne à la frontière espagnole. C'est une des régions de la façade atlantique européenne qui possède la plus forte activité économique. Premier vignoble de vins fins du monde, grand producteur de fruits et légumes, le plus grand massif forestier d'Europe : le secteur agricole et agroalimentaire est le premier secteur exportateur de la région. Les industries de pointe (aéronautique et para-chimie) sont également d'importants secteurs d'activité.

L'Aquitaine est une région aux multiples facettes, au tourisme dynamique, aux espaces privilégiés et protégés. Le littoral atlantique, la forêt landaise, les sites préhistoriques du Périgord, les plaines fruitières de l'agenais, les montagnes du pays basque et du Béarn en sont parmi les meilleures illustrations.



**Comité Régional du Tourisme d'Aquitaine**

T 05 56 01 70 00

[www.tourisme-aquitaine.fr](http://www.tourisme-aquitaine.fr)

A top-down view of a group of young people sitting around a wooden table, eating pizza and drinking. A man in the foreground wears sunglasses and a green cap, smiling. A woman with long purple hair is also smiling. The table is cluttered with pizza slices, a bottle of beer, and a green can. The background shows other people and plates of food.

VIE SAINE  
& ÉQUILBRÉE.  
TOUJOURS ?

COMMENT ÇA VA,  
L'ÉTUDIANT ?

# i-Share.fr

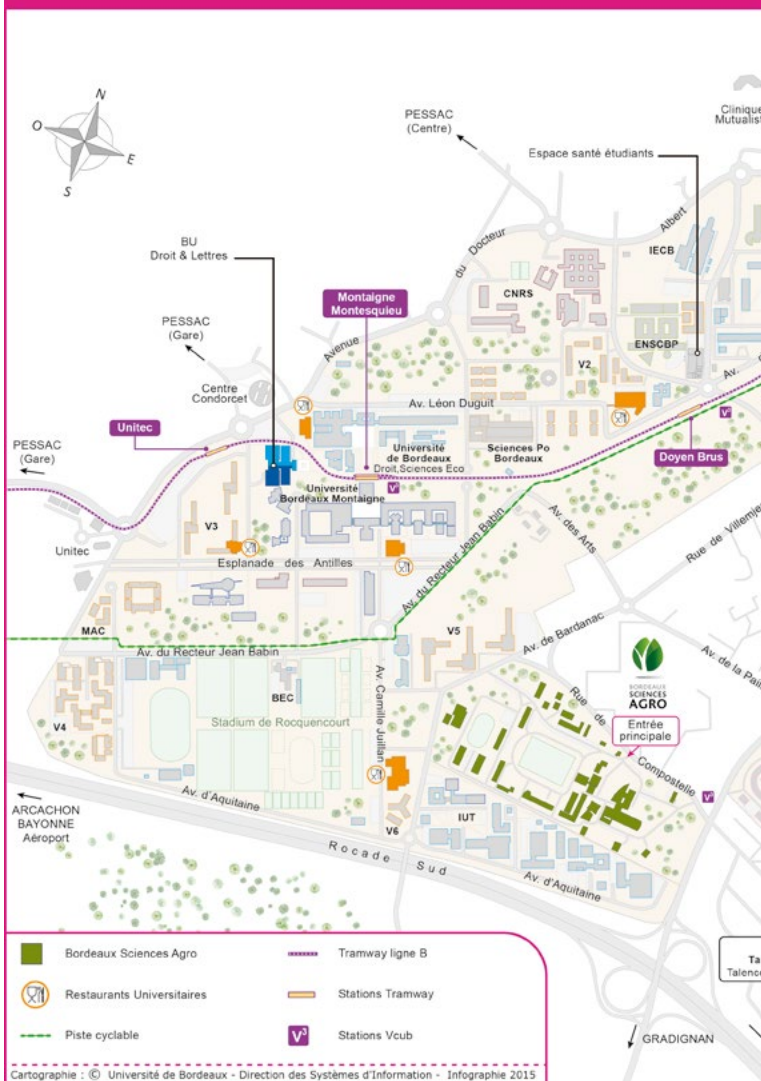
TA SANTÉ EN QUESTIONS

La plus grande étude jamais réalisée sur la santé des étudiants se déroule sur ton campus. Pour réussir, elle a besoin de toi.

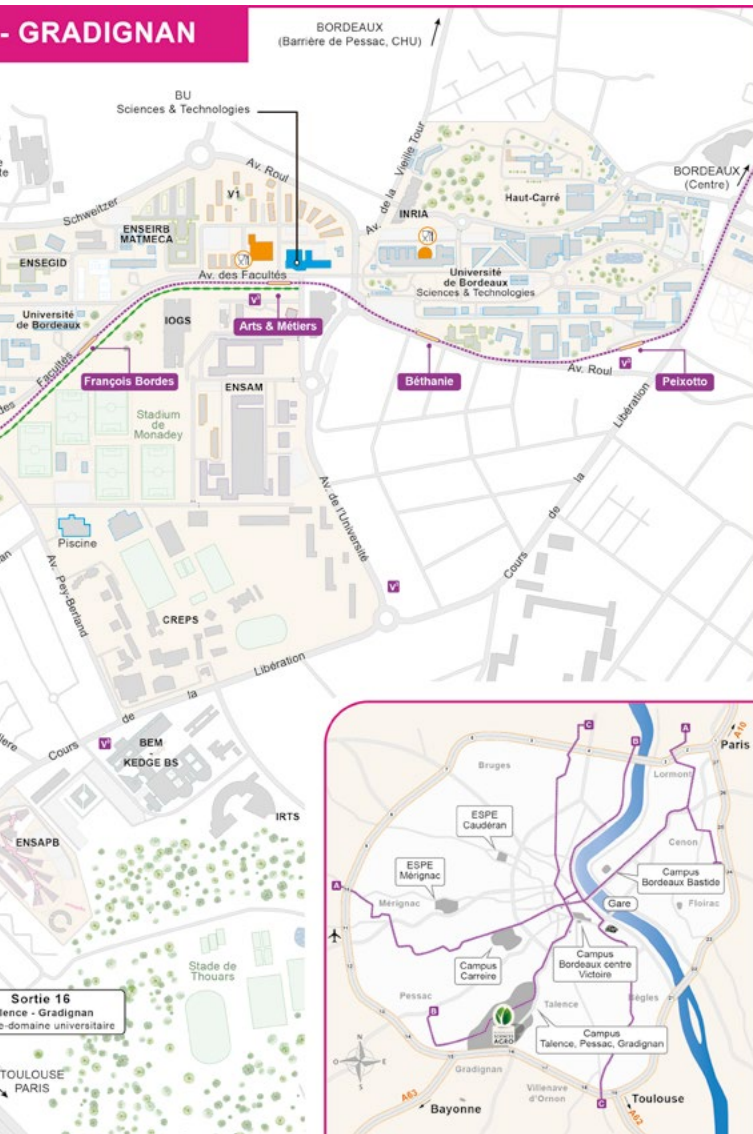
université  
BORDEAUX

i-Share.fr 59

## CAMPUS UNIVERSITAIRE DE TALENCE - PESSAC



# - GRADIGNAN



## **Bibliothèque universitaire pluridisciplinaire**

La bibliothèque pluridisciplinaire de l'Université de Bordeaux vous accueille au cœur du centre-ville de Bordeaux.

A votre disposition : 100 places assises, une documentation riche et couvrant l'ensemble des disciplines, un accès au réseau wifi des universités.  
BU pluridisciplinaire - 125 Cours Alsace-Lorraine - 33000 Bordeaux

T 05 56 52 33 02 - Tram B, arrêt Hôtel de Ville

Ouverture du lundi au vendredi de 8h30 à 22h et le samedi de 8h30 à 19h.

## **Radio Campus Bordeaux 88.1 FM**

Radio Campus, radio interuniversitaire, est à la fois un écho de la vie universitaire et une contribution à celle-ci par ses nombreuses interventions dans les établissements. Le 88.1 est animé par des émissions et une programmation musicale originales. Aujourd'hui, ce sont près de 100 bénévoles qui font vivre cet espace d'expression. Qu'ils soient étudiants, salariés ou retraités, tous partagent la même passion : la Radio.

Si vous avez des projets d'émissions ou désirez devenir un chroniqueur de la station, contactez Radio Campus Bordeaux.

[www.bordeaux.radio-campus.org](http://www.bordeaux.radio-campus.org)

## **Lisez la presse quotidienne régionale gratuitement**

Grâce à un partenariat entre Bordeaux Sciences Agro, le CROUS et le journal Sud Ouest, vous pourrez retrouver gratuitement le quotidien toute l'année du lundi au vendredi à l'entrée de la Bibliothèque de Bordeaux Sciences Agro.

## **ASUBx**

**Pour les sportifs de haut niveau.**

L'ASUBx, créée en 2012, est l'association sportive de l'Université de Bordeaux, qui regroupe les meilleurs sportifs toutes universités et écoles confondues. Ses équipes élites en sport individuel et en sport collectif participent aux compétitions nationales, européennes, voire mondiales. Elle a été classée première association sportive universitaire de France en 2010, 2011 et 2012.

Pour tout renseignement complémentaire, contactez votre bureau des sports



# Radio Campus Bordeaux

## Le relais de la vie du campus

### 88.1 FM

Une grille de programmes très riche, imaginée par et pour les étudiants : vie culturelle, scientifique, actualités universitaires... toutes les musiques :  
« le son Radio Campus »



*Vous souhaitez vous initier aux techniques radiophoniques (reportage, montage, animation) dans une ambiance conviviale et professionnelle ?*

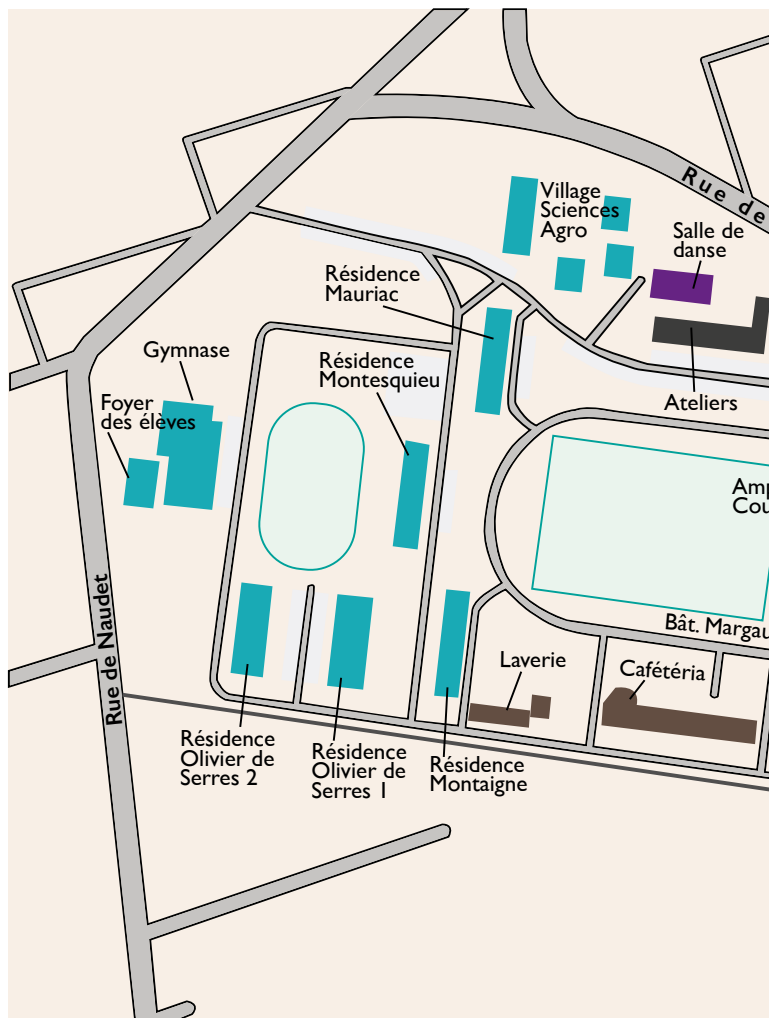
Contactez  
Radio  
campus :

[communication@bordeaux.radio-campus.org](mailto:communication@bordeaux.radio-campus.org)  
T 05 57 12 44 37

**WWW.BORDEAUX.RADIO-CAMPUS.ORG**

Radio Campus est soutenue par le FSER (fonds de soutien à l'expression radiophonique), le PRES Université de Bordeaux, le CROUS, le Conseil Général de la Gironde, les villes de Gradignan, Pessac, Talence et de nombreux partenaires.

# Plan de Bordeaux Sciences Agro







# Lignes de tram

## Ligne A



## Ligne B



# Ligne C





# Adresses et Numéros utiles

**CROUS de Bordeaux-Aquitaine**  
18 rue du Hamel . CS 11616 .  
33080 Bordeaux cedex  
T 05 56 33 92 17  
[www.crous-bordeaux.fr](http://www.crous-bordeaux.fr)

**CIJA**  
125 cours Alsace et Lorraine .  
33000 Bordeaux  
T 05 56 56 00 56  
[www.info-jeune.net](http://www.info-jeune.net)

**CAF de la Gironde**  
Rue du Dr Gabriel Péry  
33078 Bordeaux cedex  
T 0820 253 310  
[www.caf.fr](http://www.caf.fr)

**ADIL33**  
(Agence départementale  
d'information sur le logement)  
105 avenue Emile Counord  
33300 Bordeaux cedex  
T 05 57 10 09 10  
[www.adil33.org](http://www.adil33.org)

**Espace Santé Étudiant**  
Domaine universitaire  
13 avenue Pey-Berland  
33600 Pessac  
T 05 56 04 06 06  
[www.crous-bordeaux.fr/social](http://www.crous-bordeaux.fr/social)

**TBC (tramway, bus, Vcub)**  
Service clientèle  
25 rue Commandant Marchand  
CS 31211 . 33082 Bordeaux  
cedex  
T 05 57 57 88 88  
[www.infotbc.com](http://www.infotbc.com)

**SNCF**  
T 36 35  
[www.sncf.com](http://www.sncf.com)

**Aéroport Bordeaux-Mérignac**  
T 05 56 34 50 50  
[www.bordeaux.aeroport.fr](http://www.bordeaux.aeroport.fr)

**Conseil régional d'Aquitaine**  
14 rue François de Sourdis  
33077 Bordeaux  
T 05 57 57 80 00  
[aquitaine.fr](http://aquitaine.fr)

**Conseil général de la Gironde**  
Esplanade Charles de Gaulle  
33074 Bordeaux  
T 05 56 99 33 33  
[www.gironde.fr](http://www.gironde.fr)

**Bordeaux Métropole**  
Esplanade Charles de Gaulle  
33076 Bordeaux cedex  
T 05 56 99 84 84  
[www.bordeaux-metropole.fr](http://www.bordeaux-metropole.fr)

**Ville de Bordeaux**  
Place Pey Berland . 33000  
Bordeaux  
T 05 56 10 20 30  
[www.bordeaux.fr](http://www.bordeaux.fr)

**Ville de Gradignan**  
Allée Gaston Rodrigues . CS  
50105  
33173 Gradignan cedex  
T 05 56 75 65 00  
[www.ville-gradignan.fr](http://www.ville-gradignan.fr)

## **LMDE**

24 cours de l'Argonne  
33086 Bordeaux cedex  
T 0969 369 601

[www.lmde.com](http://www.lmde.com)

## **VITTAVI**

21 place de la Victoire  
33000 Bordeaux  
T 05 57 95 07 0  
0825 825 715

[www.vittavi.fr](http://www.vittavi.fr)

## **Préfecture de la Gironde**

Esplanade Charles de Gaulle  
BP 77 . 33077 Bordeaux cedex  
T 05 56 90 60 60

[www.gironde.pref.gouv.fr](http://www.gironde.pref.gouv.fr)

## **Office de tourisme de Bordeaux**

12 cours du XXX Juillet  
33080 Bordeaux cedex  
T 05 56 00 66 00

[www.bordeaux-tourisme.com](http://www.bordeaux-tourisme.com)

## **Kiosque Bordeaux culture**

(billetterie à prix dégriffés)  
Allées de Tourny  
33000 Bordeaux  
T 05 56 79 39 56

[kiosqueculture@orange.fr](mailto:kiosqueculture@orange.fr)

## **Commissariat de Police**

201 Cours du Gal de Gaulle  
33170 Gradignan  
T 05 56 75 24 80

## **Urgences/santé**

› **SAMU 15**

› **Pompiers 18**

› **Police secours 17**

› **SOS médecins**

T 05 56 44 74 74

› **Centre anti-poison**

T 05 56 96 40 80

› **Commissariat central de police**

T 05 57 85 77 77

› **Assistances sociales**

T 05 35 00 07 09

› **Tabac info service**

T 39 89

› **Ecoute alcool**

T 0811 913 030

› **Drogue info service**

T 0800 231 313

› **Ecoute sexualité contraception**

T 0800 105 105

## **En cas de perte ou vol**

› de carte bancaire (serveur interbancaire d'opposition)  
T 0892 705 705

› de chéquier (centre national d'appel chèques perdus et volés) T 0892 683 208



# Notes



A series of horizontal dotted lines for writing notes.



A series of horizontal dotted lines spanning the width of the page, intended for handwriting practice. The lines are evenly spaced and extend from the left margin to the right margin.



# Copyright

**Rédaction** : Service Communication de Bordeaux Sciences Agro

**Conception et réalisation** : Université de Bordeaux, juillet 2012

**Impression** : BLF Impression

## **Crédits photos et illustrations :**

Bordeaux Sciences Agro . Université de Bordeaux . Cartographie :  
© Université de Bordeaux - Direction des Systèmes d'Information -  
Infographie 2015 . Paul Bensamoun . iSTOCKPHOTO . CROUS de  
Bordeaux-Aquitaine . Zoé Fontaine . Focale 8 . LES POINTS SUR  
LES A



